

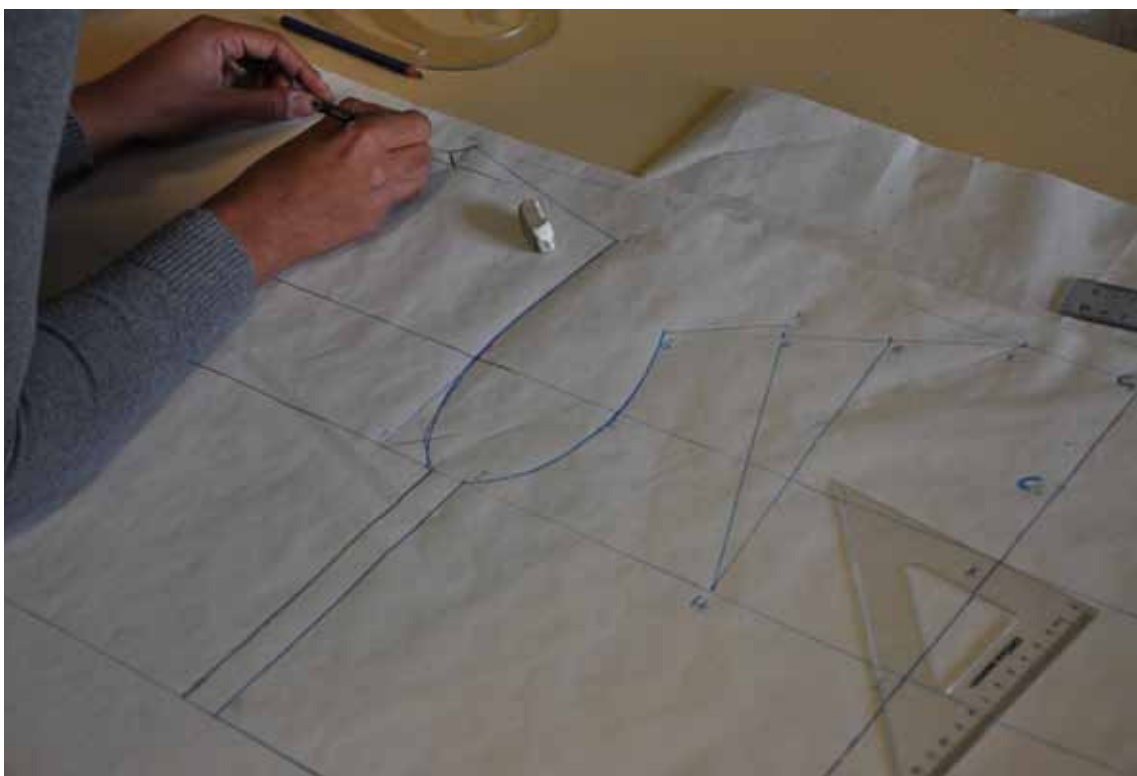


UNION EUROPÉENNE
Fonds social européen
investit pour votre avenir



Préfiguration de « Première Ligne » : une collection de vêtements fabriquée par un public de femmes en insertion

Projet déposé dans le cadre de
L'Axe 4 Mesure 2 Sous-mesure 3 du FONDS SOCIAL EUROPÉEN
PAR L'ASSOCIATION HUMEUR AQUEUSE



Avis favorable au Comité de sélection de la CRES du 26 juin 2012

Démarrage du projet : septembre 2012
Contrats d'engagement des participantes salariées :
du 1er octobre 2012 au 31 mars 2013



I – PRÉSENTATION DU PORTEUR DE PROJET : L'ASSOCIATION HUMEUR AQUEUSE

• Rappel de l'objet social :

L'association a pour objet le développement et la promotion des arts et de la culture. L'objet demeure étendu à toutes les formes de création artistique, mais une attention particulière est portée à tout travail autour du corps, de la performance artistique à la présentation de mode.

• Activités principales :

Les activités de l'association consistent principalement en l'animation d'ateliers de pratique artistique autour du vêtement et costume pour des publics de tous âges (adultes et enfants) en majorité dans les zones urbaines sensibles.

• Lieux d'intervention :

L'association intervient dans les quartiers du Neuhof de Strasbourg et de la Cité de Ecrivains de Schiltigheim/Bischheim, en partenariat avec le CSC Neuhof et le Centre Social et Familial Victor Hugo, ainsi que de manière plus ponctuelle dans des écoles du Centre Ville de Strasbourg, au CSC du Fossé des Treize...

• Actions réalisées :

L'association prend part depuis 2006 aux activités périscolaires proposées par la ville de Strasbourg en animant des ateliers autour du costume dans les écoles.

Elle a par ailleurs mis en place deux ateliers de création vestimentaire à destination des habitants des quartiers du Neuhof de Strasbourg et de la Cité des Ecrivains de Schiltigheim/Bischheim, qui sont financés pour le premier depuis 2006 et le second depuis 2010 dans le cadre du Contrat Urbain de Cohésion Sociale de la Ville de Strasbourg.

Elle collabore par ailleurs dans le cadre d'ateliers plus ponctuels avec le CSC du Fossé des treize et organise annuellement des manifestations artistiques en relation avec le textile (exposition, défilés...)

• Actions projetées :

L'association souhaite poursuivre ses activités en privilégiant néanmoins leur dimension professionnalisante notamment en ce qui concerne le public adulte.

Plus précisément son objectif est de créer une ligne de vêtements commercialisables, permettant à temps partiel de salarier quelques femmes de différents quartiers ayant pris part au cours des dernières années à ses ateliers de création textile.

• Publics touchés :

En ce qui concerne les enfants, l'association Humeur Aqueuse touche principalement un public d'enfants issus du quartier du Neuhof et plus ponctuellement d'écoles du centre ville.

Pour ce qui est des adultes, l'association touche en très grande majorité des femmes résidant dans les quartiers du Neuhof et de la Cité des Ecrivains de Schiltigheim / Bischheim, sans activité professionnelle et souvent issues de l'immigration.

II. - CONTENU DU MICRO-PROJET

Description des actions prévues, phasage et modalités de mise en œuvre :

Il s'agit de travailler avec entre 6 femmes en difficulté d'insertion professionnelle à la préparation d'une petite collection de vêtements fabriquée à partir de matières premières provenant du commerce équitable.

Le micro-projet est destiné à permettre leur formation par les stylistes Vinca Schiffmann et Farid Merah ainsi que la conception des prototypes qui seront présentés à l'occasion d'un défilé spectacle au courant du printemps 2013.

Il comprend toutes les étapes préparatoires à la fabrication en série et à la vente à savoir le patronage, la gradation, la réalisation des modèles-types, l'identification des fournisseurs, des lieux de vente, la création d'un site internet, la mise en place des outils de communication.

1. Préfiguration de l'activité et lancement :

Il s'agit d'identifier et de réunir les différentes ressources nécessaires au démarrage des ateliers :

• Structuration de l'exploitation :

- définition des circuits d'approvisionnement : prise de contacts avec les fournisseurs de tissus du commerce équitable (informations sur les tarifs, les commandes mini males, les délais de livraison), et rencontre des partenaires potentiels en région parisienne
- étude des circuits de distribution : identification des lieux de vente potentiels, démarrage par mailing pour informer sur le projet et la collection à venir

• Ingénierie d'accompagnement :

- conception des outils d'évaluation et de suivi
- mobilisation des partenaires pour le suivi et la validation des parcours (Pôle Emploi, conseillers en insertion)

• Implication des publics :

- définition des modalités et réalisation des embauches
- accueil individuel et collectif pour la planification des ateliers et les choix



2. Expérimentation de l'activité et accompagnement des publics

Il s'agit d'encadrer les participantes sur un mode participatif tout au long du processus de production de la collection, pour l'apprentissage des techniques professionnelles, la recherche d'autonomie, voire pour certaines la qualification avec le passage de diplômes comme le CAP couture-flou :

• Formation des publics :

- fabrication d'une première série (8 modèles) : apprentissage des différents outils (patrons en carton, table de coupe, presse, machines à coudre industrielles et familiales, penderies de stockage), et techniques (traçage du patron, coupe, montage, finitions, repassage, enregistrement, stockage)
- conception d'une 2ème série : mise en situation dirigée pour la création et la fabrication de 12 nouveaux modèles

• Suivi des parcours :

- évaluation individuelle : mesure des acquisitions de compétences (savoir-être et savoir-faire)
- approche collective : temps d'échanges et coordination du travail en groupe

3. Promotion de l'activité et pérennisation

Il s'agit de mettre en œuvre les moyens nécessaires pour la valorisation de la collection et des parcours :

• Création de supports de communication :

- détermination du logo, de l'étiquetage, des concepts et visuels clés pour présenter la collection
- création du site internet de vente avec un graphiste professionnel
- invitation des professionnels, prises de photos, constitution d'un book de la collection.
- organisation de l'événement final présentant la collection : choix du lieu, des mannequins, de la chorégraphie, répétitions ...

• Mise en œuvre du développement :

- déploiement de l'activité : recherche de candidates et de débouchés pour le renouvellement de la collection
- étude d'opportunité pour la sortie des participantes : accompagnement et partenariats pour la création d'activité collective, indépendante ou la sortie vers l'emploi



III - CONTEXTE DU MICRO-PROJET

1. Environnement du micro-projet :

L'association Humeur Aqueuse anime depuis 6 ans des ateliers de création textile dans les quartiers du Neuhof et de la Cité des Ecrivains de Schiltigheim/ Bischheim.

Ces ateliers connaissent un succès important car environ une trentaine de femmes y prennent part régulièrement dont la moitié environ se réinscrit chaque année.

Au fil du temps plusieurs femmes se sont perfectionnées en couture de sorte que l'association souhaite aujourd'hui proposer aux plus habiles d'entre-elles qui se trouvent dans des situations professionnelles et financières difficiles de travailler au montage d'une petite collection pour laquelle elles seront salariées à temps partiel.

Ce projet s'inscrit dans la continuité des autres activités de l'association. Jusqu'à présent celles-ci s'articulaient principalement autour des idées de « formation » et « d'insertion sociale ».

L'association souhaite désormais pouvoir créer une passerelle plus importante avec le monde du travail en aidant certaines femmes à trouver des débouchés professionnels dans des métiers en relation avec le textile : vente, retouche, fabrication vestimentaire.

Après avoir abandonné l'idée de créer un chantier d'insertion, trop lourd et contraignant, Humeur Aqueuse a préféré envisager la création de cette petite ligne de vêtements, dans une gamme et pour un public cible bien étudiés.

Seront salariées six femmes à temps partiel dans un premier temps qui pourront être rejoints par d'autres par la suite. Cette expérience pourra également servir de tremplin vers un autre emploi.

Concernant le positionnement en terme de marketing de la ligne de vêtement, l'association a souhaité proposer un produit ayant 3 caractéristiques fortes : des matières premières de qualité issues en majorité du commerce équitable, des formes simples et des motifs en relation avec les cultures du monde et enfin un étiquetage et (ou) des déclinaisons faisant de chaque vêtement une pièce unique.

Le nom de la marque « sera « **Première ligne** » et celle-ci aura pour clientèle cible les plus de 25 ans, avec une gamme de prix entre 30 et 150 euros environ.



Atelier de la Cité des Ecrivains - mars 2012

2. Objectifs qualitatifs, chiffrage des objectifs quantitatifs, résultats :

L'association Humeur Aqueuse souhaite apporter une **formation complète en patronage, coupe et montage** aux femmes salariées leur permettant de développer progressivement une relative autonomie par rapport à la réalisation de chaque série de vêtements. La formation se poursuivra sur toute la durée du projet (200 heures) et pourra inclure la préparation au CAP couture fluu.

Les grandes lignes de la première collection seront déterminées par Farid Merah et Vinca Schiffmann, mais chaque salariée devra être en mesure de proposer l'une ou l'autre déclinaison originale, développant son esprit d'initiative et sa créativité.

L'objectif est également de **travailler en semi-série** par un travail « à la chaîne » c'est-à-dire découpé en étapes successives (coupe, montage, finition, repassage). Chacune aura la possibilité de tourner sur chaque poste de travail.

L'enjeu est de créer une atmosphère de travail agréable mais également dynamique et motivante de manière à s'acheminer vers un mode de fabrication rentable, indispensable à la pérennisation de la ligne.

Sur un plan quantitatif, il s'agira de disposer **au terme des 6 mois, de 60 prototypes** réalisés autant que possible dans les matières définitives consistant en 20 modèles en 3 tailles différentes. Le temps de fabrication moyen d'un prototype devra être d'environ 4 heures (incluant la gradation du patron).

Ces derniers seront présentées à l'occasion d'un **défilé inaugural « Première ligne » au courant du printemps ou de l'été 2013**. Ce défilé aura 2 objectifs : prendre d'éventuelles commandes auprès de clients intéressés et d'une manière générale présenter la collection au tout public.

L'objectif est de **reconduire les emplois d'au moins une partie des femmes** par l'intermédiaire d'un second CDD en vue de la fabrication en série et d'accompagner les autres vers la recherche d'un emploi en relation avec le secteur de la mode, soit sous statut indépendant, soit en tant que salarié à temps plein ou partiel.



Défilé Strasbourg Méditerranée - décembre 2005

Commentaires et compléments d'information

1. Les femmes salariées sont encadrées par deux formateurs : **Farid Merah et Vinca Schiffmann**. D'une manière générale ces derniers interviennent à raison d'une moyenne de 20 h par mois (chacun 4 h / semaine sur 1 créneau + 2 séances communes par mois). En début d'année ils interviennent plus souvent ensemble qu'en fin d'année.

2. Plus précisément, **l'objectif est de réaliser 60 prototypes (20 modèles conçus dans 3 tailles 36-38, 40-42, 44-46)** parmi lesquels 8 basiques (toute saison), 6 spécifiques automne-hiver et 6 spécifiques printemps-été. Ces prototypes représenteront l'esprit de la collection. Ils seront réalisés dans la mesure du possible dans les tissus définitifs (dépend de la commande minimale de tissu) et revisités chaque année tout en gardant une ligne similaire. Les formes générales restent simples avec de « belles finitions ». Chaque prototype aura son étiquetage et son « détail » différent (doublure d'une poche, poche intérieure) pour présenter l'originalité de la collection qui est d'avoir des pièces uniques numérotées.

Au démarrage du projet, les formateurs présentent l'esprit recherché pour la collection à partir de photos de modèles déjà existants, d'échantillons de tissus, de photos d'ambiance, de palettes de couleurs, d'exemples de collections déclinées sur un thème, de créateurs de référence, de mots associés... Tous ces éléments sont affichés sur le lieu de travail.

3. **La formation est répartie sur la durée totale des 6 mois**, qui sont considérés comme des mois d'adaptation aux postes de travail, d'apprentissage des techniques et de mise en place d'un mode de fonctionnement de travail en groupe. La fabrication en série à proprement parler ne démarrera qu'à l'issue de ces 6 mois.

Néanmoins seul le premier mois est réservé à une formation en dehors de toute objectif de collection. Les 5 mois suivants sont consacrés à la conception et à la fabrication des prototypes, servant de « cas pratique » à la poursuite de la formation.



IV - PUBLICS VISÉS PAR LE MICRO-PROJET

1. Type de public :

Il s'agit de femmes en difficulté d'insertion qui sont sans activité professionnelle et résident pour partie d'entre-elles dans les zones urbaines sensibles.

Ces femmes ont suivi les ateliers proposées par l'association Humeur Aqueuse au cours des dernières années.

Les futures salariées ont été choisies à la fois en fonction de leurs capacités en couture (rapidité dans l'apprentissage, talent, dynamisme, efficacité, créativité...) et de la difficulté de leur situation sociale et professionnelle.

2. Suivi-évaluation :

La présence durant les heures de travail sera obligatoire, l'un des deux intervenants étant nécessairement présent.

L'évaluation se fera au fur et à mesure afin de permettre des améliorations progressives.

3. Impact attendu sur les participants à la sortie du micro-projet :

• Accès à l'emploi saisonnier :

- embauche en CDD pour les participantes

• Savoirs professionnels :

- acquisition de compétences en stylisme, patronage, coupe et montage (possibilité d'être accompagnée pour passer le diplôme du CAP couture-flou). Familiarisation avec le principe d'une chaîne de montage. Possibilité de trouver du travail en retouches ou vente de vêtements.
- perspective de reconduction du contrat au sein de l'association Humeur Aqueuse
- développement d'une autonomie dans la réalisation d'une petite série de vêtements pouvant permettre à certaines d'entre-elles de prendre des commandes par la suite. Possibilité pour l'association d'accompagner les personnes vers un statut indépendant (artisan, auto-entrepreneur).
- familiarisation avec la conduite d'un projet de A à Z : cahier des charges, identification des étapes, du calendrier.
- prise en compte des contraintes extérieures (délais de livraison – temps).

• Développement personnel :

- développement du sens de l'initiative.
- apprentissage du travail en équipe.
- possibilité pour les participantes de se re-sociabiliser et décroiser de leur quartier de résidence.
- adaptation à des horaires de travail.

• Insertion professionnelle :

Il s'agit de leur permettre de poursuivre leur passion dans le cadre d'un travail salariée en créant avec elles une ligne de vêtements qui aurait également un caractère solidaire car fabriquée à partir de matières issues principalement du commerce équitable donc en accord avec le développement durable.

- **Égalité des chances :**

Ces femmes résidant en majorité dans des zones urbaines sensibles, il s'agit également de travailler sur des questions de maillage territorial, le taux de chômage dans ces quartiers étant plus élevés que dans les autres.

Les participantes issues de zones urbaines en difficulté pourront partager leur expérience avec leur entourage et permettre de cibler d'autres personnes susceptibles de participer au projet. L'association sera également attentive à communiquer largement au sujet du projet et du défilé dans les quartiers en question ainsi que dans l'ensemble des zones urbaines sensibles de Strasbourg ce qui pourra favoriser l'émergence d'initiatives similaires.

Concernant la portée transfrontalière du projet, les fournisseurs de tissu du commerce équitable qui travailleront avec l'association Humeur Aqueuse, en plus du développement de leur activité, auront ainsi la possibilité d'être identifiés dans le cadre d'un événement en France et peut-être de tisser à partir de celui-ci un réseau de nouveaux clients.



Vinca Schiffmann et Farid Merah - stylistes intervenants artistiques des ateliers de l'association

V – MOYENS ET PERENNISATION

1. Moyens techniques :

L'association, ne disposant pas de locaux pour ses activités qui se déroulent toutes dans des lieux partenaires, envisage de louer ou d'avoir à disposition par le biais d'un partenariat, pour la fabrication de la ligne, un espace spécifique.

Les outils seront pour partie mis à disposition à titre gracieux par Farid Merah (machines industrielles) et pour partie acquises par l'association (2 ou 3 machines familiales, une centrale à vapeur, des instruments de coupe... voir budget petit équipement).

La réalisation de la communication et du site internet sera faite en externe par un graphiste professionnel.

2. Financement et pérennisation :

La fabrication des prototypes, objet du présent dossier, est financée à 75% par le Social Européen et 25 % par la Direccte UT 67 : convention CPE-CRES 2011

Au terme des 6 mois de préfiguration de la collection « Première Ligne » l'association devra avoir trouvé une solution transitoire permettant la fabrication en série de la première collection réalisée.

Humeur Aqueuse étant signataire chaque année d'une convention CUCS, une possibilité serait de formuler une demande spécifique auprès du Contrat de Ville en relation avec la réalisation de cette collection (perspective chiffrée dans le budget 2013).

Une demande complémentaire sera certainement également faite auprès de partenaires privés (Fondation Kronenbourg).

L'objectif est que les ventes de la première collection permettent au moins en partie de financer la seconde et qu'en 2014 l'activité devienne rentable c'est-à-dire permette le financement d'une partie des postes des femmes salariées et des formateurs (en horaires partagés).

L'association envisage également, en complément, de prendre à terme (courant 2013), une fois le personnel formé, des commandes de fabrications vestimentaires diverses (costumes de théâtre, petites séries pour des créateurs locaux...).

La transformation en coopérative ou SCIC pouvant intégrer différents types de profils pour ces activités (couturières salariées, concepteurs indépendants, micro-entreprises...) est une possibilité à moyen terme.

